

ABRIL 2026 | 30ª EDIÇÃO

# BOLETIM DA VIGILÂNCIA SOCIOASSISTENCIAL - CEARÁ

A Secretaria da Proteção Social apresenta a 30ª edição do Boletim da Vigilância Socioassistencial, a primeira do ano de 2026, (referente aos meses janeiro a abril). O documento traz o panorama do estado do Ceará, com base em dados e indicadores da área social. A Vigilância Socioassistencial tem como objetivo acompanhar e analisar informações para orientar ações mais eficazes na Política de Assistência Social. Seu papel é garantir uma atuação preventiva e proativa fortalecendo a proteção e defesa de direitos dentro do sistema Único da Assistência Social. Isso é feito por meio do monitoramento, avaliação, produzir e sistematização de dados, contribuindo para melhorar a capacidade de resposta as demandas sociais.

## PRÊMIO INCENTIVO À ASSISTÊNCIA SOCIAL

DESTAQUE



O **Decreto Nº 37.126/2026** do Estado do Ceará regulamenta o Prêmio Referência Social, uma iniciativa que tem como objetivo incentivar e reconhecer a excelência na gestão e no atendimento dos Centros de Referência de Assistência Social (CRAS) nos municípios cearenses. Em 31 de março na cidade Cidade Mais Infância, em Fortaleza, foram premiados 30 CRAS que apresentaram os melhores desempenhos, destacando-se pela qualidade dos serviços ofertados e pela efetividade das ações desenvolvidas no âmbito do Sistema Único de Assistência Social-SUAS.

A avaliação dos Cras baseia-se em indicadores como o desenvolvimento do equipamento, os dados do Censo SUAS, o volume de atendimentos realizados e a oferta de serviços de convivência e fortalecimento de vínculos. O prêmio de referência social fortalece a política de assistência social ao incentivar a qualificação dos serviços, o acompanhamento contínuo das famílias e o enfrentamento das desigualdades sociais nos municípios.

A seleção baseia-se em dados técnicos provenientes de sistemas oficiais, considerando diferentes indicadores de desempenho. Os principais critérios são:


IDCRAS: Índice de Desenvolvimento do CRAS (extraído do Censo SUAS), e analisado com base nos dois anos anteriores.

RMA: Relatório Mensal de Atendimento, que evidencia o volume e a regularidade dos atendimentos.

SCFV: Desempenho nos Serviços de Convivência e Fortalecimento de Vínculos (com destaque para o público de 0 a 14 anos).

Qualidade do Atendimento: Avaliação dos processos de acompanhamento das famílias e da organização das equipes técnicas.

O PRÊMIO  
FORTALECE  
A ASSISTÊNCIA  
SOCIAL, INCENTIVA  
O  
ACOMPANHAMENTO  
DE FAMILIAS E O  
COMBATE ÀS  
DESIGUALDADES.



**SELEÇÃO PARA A 4ª MOSTRA DE EXPERIÊNCIAS EXITOSAS EM VIGILÂNCIA SOCIOASSISTENCIAL DO CEARÁ**

A iniciativa de valorização das experiências exitosas, promovida pela Coordenadoria de Gestão do Suas, tem como finalidade reconhecer o trabalho das equipes técnicas, incentivar o aprimoramento contínuo do setor, fomentar o intercâmbio de boas práticas e fortalecer a governança e a transparência no âmbito do Sistema Unico de Assistência Social (SUAS). A seguir, confira as próximas datas das etapas:

Seleção das experiências em Vigilância Socioassistencial	23/03/2026 a 15/05/2026
Divulgação do resultado preliminar	18/05/2026
Prazo para recurso relativos ao resultado preliminar	19/05/2026 a 21/05/2026
Análise dos recursos	22/05/2026 a 27/05/2026
Divulgação da análise dos recursos	28/05/2026
Publicação do resultado final da 4º Mostra	29/05/2026

Serão selecionadas 20 experiências municipais, as quais receberão certificados de reconhecimento e poderão expor seus trabalhos, por meio de banners, no **V Encontro Estadual de Vigilância Socioassistencial**, a ser realizado em junho de 2026.

**CARAVANA DA INTEGRAÇÃO: FORTALECENDO RAÍZES- QUITERIANÓPOLIS**

*aconteceu*



No dia **25 de fevereiro**, Quiterianópolis sediou a **2ª Edição da Caravana da Integração**, marcando um **importante momento de articulação** entre o Governo do Estado, Prefeitura, órgãos federais, iniciativa privada e os povos originários, comunidades tradicionais e grupos populacionais específicos do Sertão dos Inhamuns.

O que rolou:  Emissão de documentos (RG, CPF e Título de Eleitor);  Atendimentos de saúde, odonto e vacinação;  Oficinas de queijo artesanal, mel, frutas na alimentação e crochê;  Cuidado com os pets (vacinas e coleiras antiparasitárias);  Rodas de conversa e apresentações culturais (Toré, Reisado e Capoeira), entre outros serviços.



Dona Valda Alves, liderança Tabajara, que nos presenteou com os saberes ancestrais sobre plantas medicinais.



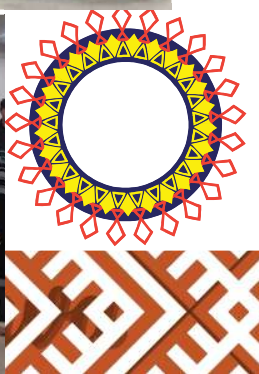
A justiça social se concretiza com a presença do Estado e o respeito à autodeterminação dos povos.

Números da ação: 👤 Mais de 240 documentos emitidos; 🏠 196 atendimentos de serviços sociais realizados; 🐾 132 pets protegidos; 🎨 61 pessoas capacitadas em oficinas, entre outros serviços.

**OFICINAS  
EM  
DESTAQUE**

**IV OFICINA REGIONALIZADA SOBRE O TRABALHO SOCIAL COM FAMÍLIAS DE POVOS ORIGINÁRIOS, COMUNIDADES TRADICIONAIS E GRUPOS POPULACIONAIS TRADICIONAIS E ESPECÍFICOS NA ASSISTÊNCIA SOCIAL**

No mês abril foram realizadas **04** oficinas e, para o mês de maio estão previstas mais **06**, abrangendo todas as regiões de planejamento. A IV Oficina Regionalizada contempla: 1. Ações voltadas a integração dos Povos Originários, Comunidades Tradicionais e Grupos Populacionais Tradicionais e Específicos (GPTE) à política da assistência social; 2. Apoio técnico referente às prioridades da Política de Assistência Social, da Proteção Social Básica, Proteção Social Especial, Gestão do SUAS para o ano de 2026.



**OFICINAS REGIONALIZADAS DE ENTREVISTA DA TRILHA DO CADASTRO ÚNICO**

No mês de fevereiro e março foram realizadas **02** Oficinas Regionalizadas Presenciais da Entrevista da Trilha do Cadastro Único nas regiões do Cariri e da Grande Fortaleza. Na ocasião, foram capacitados **140** profissionais oriundos de **76** municípios. As atividades contribuíram para o fortalecimento das capacidades técnicas das equipes municipais, promovendo maior qualificação na coleta e no registro das informações das famílias no Cadastro Único.



Nessa perspectiva, reforçou-se a padronização dos procedimentos e a melhoria da qualidade dos dados, elementos essenciais para o aprimoramento da gestão e da efetividade das políticas públicas voltadas à população em situação de vulnerabilidade social. Ao todo, desde o ano passado já foram realizadas **04** oficinas, com a capacitação de **268** pessoas provenientes de **141** municípios cearenses.

## **ENCONTRO DA CÂMARA TEMÁTICA DE ASSISTÊNCIA SOCIAL DO CONSÓRCIO NORDESTE**

Nos dias 23 e 24 de abril, o Ceará sediou, pela primeira vez, o Encontro da Câmara Temática de Assistência Social do Consórcio Nordeste. O evento reuniu secretários estaduais, assessores e técnicos do Sistema Único de Assistência Social (SUAS) dos estados da região. O encontro promoveu debates voltados ao fortalecimento das políticas públicas de assistência social e segurança alimentar. Discutiu-se temas emergentes relacionados ao Suas, como: os desafios enfrentados pelas gestões estaduais do Suas, as prioridades estratégicas da Câmara Temática para 2026 e o fortalecimento da articulação regional entre os estados nordestinos; discussões sobre a implementação do Protocolo Brasil Sem Fome nos estados do Nordeste, o compartilhamento de experiências exitosas no combate à fome e a definição de metas conjuntas para o fortalecimento do Sistema Nacional de Segurança Alimentar e Nutricional (SISAN).

O encontro ainda definiu encaminhamentos para ações integradas, formação de profissionais e cooperação técnica entre os estados, reforçando o compromisso regional com a proteção social e a garantia de direitos da população mais vulnerável.



## **XIII ENCONTRO NACIONAL DE VIGILÂNCIA SOCIOASSISTENCIAL EM BELO HORIZONTE (MG)**

Realizado no mês de março, o XIII Encontro Nacional de Vigilância Socioassistencial premiou a Secretaria da Proteção Social – SPS pela experiência com a pesquisa sobre o trabalho social com as famílias de povos originários e comunidades tradicionais.

A aplicada nos 184 municípios cearenses, a pesquisa levantou informações sobre oferta de serviços, acesso a benefícios, inserção no Cadastro Único e presença dessas comunidades nos territórios.

Além da experiência estadual, seis municípios cearenses também tiveram iniciativas selecionadas na mostra nacional: Beberibe, Horizonte, Maracanaú, Morrinhos, Piquet Carneiro e Quixadá. No total, 18 municípios foram reconhecidos em todo o país.

**SAIBA MAIS:**

**[HTTPS://WWW.SPS.CE.GOV.BR/2026/04/23/PEQUISA-DA-SPS-SOBRE-POVOS-INDIGENAS-E-COMUNIDADES-TRADICIONAIS-E-PREMIADA-EM-ENCONTRO-NACIONAL/](https://www.sps.ce.gov.br/2026/04/23/PEQUISA-DA-SPS-SOBRE-POVOS-INDIGENAS-E-COMUNIDADES-TRADICIONAIS-E-PREMIADA-EM-ENCONTRO-NACIONAL/)**



## SWAS EM AÇÃO

DESTAQUES

### Proteção Social Especial de Média Complexidade (Janeiro a Março de 2026)

Os CREAS Municipais operaram com uma capacidade de atendimento de 6.270 vagas. Em janeiro, foram atendidas 6.968 famílias no PAEFI, número que se ajustou para 6.512 em fevereiro e 6.677 em março. O volume de famílias em acompanhamento iniciou o ano com 10.118 casos e encerrando o trimestre com 9.875. No que tange à insegurança alimentar, os registros variaram entre 1.353 famílias em janeiro, 1.123 em fevereiro e 1.220 em março. A busca ativa foi intensificada ao longo do período, passando de 455 ações em janeiro para 563 em março.

No âmbito das Medidas Socioeducativas, o cumprimento de Liberdade Assistida (LA) envolveu, em média, mais de 400 adolescentes do sexo masculino e cerca de 40 do sexo feminino mensalmente. Já a Prestação de Serviços à Comunidade (PSC) encerrou o trimestre com 121 adolescentes masculinos e 20 femininos em acompanhamento. As equipes técnicas realizaram um volume robusto de atividades, totalizando 9.291 atendimentos individuais e 4.962 visitas domiciliares apenas no mês de março.

Os Centros Pop, voltados à população em situação de rua, registraram um aumento no número de pessoas atendidas, saltando de 2.986 em janeiro para 3.511 em março. A oferta de serviços básicos em março contabilizou 3.956 acessos a banho, 1.631 para lavagem de roupas e a distribuição de 5.102 cafés da manhã, 6.571 almoços e 2.721 jantares. O Serviço Especializado em Abordagem Social realizou 1.088 abordagens sociais no último mês do trimestre.

### Proteção Social Especial de Alta Complexidade (Janeiro a Março de 2026)

Na Alta Complexidade, a Gestão Estadual manteve a oferta de 22 Serviços de Acolhimento Institucional entre janeiro e março. Nesse período, foram atendidas integralmente 436 pessoas, sendo o público composto por 253 crianças e adolescentes, 75 jovens e adultos com deficiência, 95 idosos e 13 mulheres vítimas de violência. A rede é composta por 6 abrigos para crianças em Fortaleza, 7 unidades regionalizadas, 2 abrigos para idosos, 1 para mulheres e 6 residências inclusivas.

Os esforços de fortalecimento de vínculos resultaram em 3 adoções e no retorno de 22 crianças e adolescentes às suas famílias de origem. Além disso, 4 jovens que atingiram a maioria foram reintegrados à comunidade e 2 mulheres (com seus respectivos filhos) conseguiram reestabelecer sua autonomia ou retornar à família ampliada. A inserção no mercado de trabalho contemplou 8 acolhidos, incluindo estagiários e jovens aprendizes. Em termos de gestão e suporte técnico, foram realizados 28 monitoramentos, 1.044 assessoramentos e 58 reuniões técnicas no período. O trimestre também foi marcado pelo lançamento de uma cartilha sobre o fluxo de acolhimento e do Portfólio da CPSE.

### **COORDENADORIA DA PROTEÇÃO SOCIAL - CPSB CÉLULA DE TRANSFERÊNCIA DE RENDA - CTR**

Em janeiro, foram realizadas duas turmas de reuniões técnicas sobre o sistema SECOFI, totalizando 226 participantes (109 na Turma 1 e 117 na Turma 2). As discussões sobre o plano operativo e os relatórios trimestrais envolveram 188 coordenadores (92 no período da manhã e 96 no período da tarde). O mês foi encerrado com uma apresentação no CEAS que contou com 29 participantes.

Em março, as reuniões virtuais abordaram temas operacionais críticos. A oficina sobre repasses e revisão cadastral reuniu 150 pessoas. O tema da revisão cadastral foi posteriormente aprofundado com as equipes dos CRAS, alcançando 493 participantes.



**COORDENADORIA DA PROTEÇÃO SOCIAL - CPSB  
CÉLULA DE TRANSFERÊNCIA DE RENDA - CTR**

O tema das condicionalidades do PBF, mobilizaram 552 técnicos (277 na primeira turma e 275 na segunda).

O mês de **abril** foi marcado por atividades presenciais de longa duração. Ocorreram três oficinas regionalizadas sobre trabalho social com povos originários e comunidades tradicionais em Apuiarés, Novo Oriente e Redenção. A coordenadoria realizou oficinas no segundo dia de evento totalizaram 106 participantes (45, 27 e 34, respectivamente).

Simultaneamente, em Brasília, houve a participação de 1 representante na solenidade de 25 anos do Cadastro Unico, entre 14 e 16 de abril, com duração de 3 horas. Por fim, foram realizadas três turmas de capacitação do sistema SIBEC em Fortaleza, no Hotel Diogo, abrangendo 73 técnicos de diversos municípios (24 na Turma 1, 24 na Turma 2 e 25 na Turma 3).

**GESTÃO DO SUAS**

A Coordenadoria de Gestão do Sistema Único de Assistência Social (CGSUAS) em **janeiro** capacitou **34 gestores, técnicos da gestão do Suas e representantes do controle social**. As atividades do mês incluíram a participação em webinários do FNAS, apresentações institucionais do projeto "Conhecer para Incluir", além de reuniões técnicas focadas no trabalho social com povos originários e comunidades tradicionais. Houve também o planejamento para a execução da "Caravana da Integração: Fortalecendo Raízes" no município de Quiterianópolis.

No mês de **fevereiro**, foram **203 gestores, técnicos e representantes do controle social capacitados**. Destaca-se ainda a realização de uma oficina remota sobre o Relatório de Gestão que reuniu mais de **200** participantes. O cronograma incluiu pesquisas de satisfação em unidades de acolhimento (como a Casa do Caminho), participação no Consórcio Nordeste e assessoramento presencial em municípios como Beberibe, Aracati, Crato, Brejo Santo e Pacatuba. Foram também realizadas pesquisas técnicas em diversas unidades de proteção social especial e abrigos estaduais em Itaitinga e Fortaleza. Além da Caravana da Integração Fortalecendo Raízes no município de Quiterianópolis.

Em **março**, a continuidade das ações de formação resultou em **143 profissionais capacitados**; O período foi marcado por oficinas práticas sobre a entrevista do Cadastro Unico, realizadas em Fortaleza e no Crato. A equipe técnica realizou assessoramento direto aos municípios de Baturité, Capistrano e Pacoti. Um marco importante do mês foi a participação no 1º Encontro Nacional das Escolas do SUAS, ocorrido em Minas Gerais, além de reuniões de alinhamento estratégico.

Em abril a CGSUAS participou do 69º Encontro do Fonseas em Vitória-ES, reuniões ordinárias do Fonseas e da Comissão Intergestora Tripartite (CIT) em Brasília, além da solenidade de 25 anos do Cadastro Unico e encontros da Câmara Temática de Assistência Social do Consórcio Nordeste. No âmbito da formação técnica, foram realizadas Oficinas Regionalizadas sobre o Trabalho Social com Povos Originários e Comunidades Tradicionais nos municípios de Apuiarés, Novo Oriente, Limoeiro do Norte e Redenção, além da formação de novos facilitadores para a "Oficina Entrevista" em Brasília.

## SUAS EM AÇÃO

DESTAQUES



SPS fortalece trabalho social com povos e comunidades tradicionais em oficina de qualificação

Encontro reúne gestores, coordenadores e técnicos da Proteção Social para qualificar o assessoramento aos municípios e fortalecer a inclusão de povos tradicionais nas políticas de assistência social.

Secretaria da Proteção Social | Jan 27

As ações de campo contemplaram pesquisas com usuários do Creas no município de Acarape além de viagens de assessoramento e pesquisa em unidades da Proteção Social Especial (PSE) nos municípios de: Morrinhos, Miraíma e Apuiarés. No período foram capacitados: **134 gestores, técnicos da gestão do SUAS e representantes do controle social.** Ao longo desses quatro meses, os **184 municípios** receberam assessoramento na gestão da política de assistência social, sendo mantido o gerenciamento de **100%** dos sistemas da Rede SUAS foi mantido.



### GESTÃO DEMOCRÁTICA PRINCIPAIS PACTUAÇÕES COMISSÃO INTERGESTORES BIPARTITE - CIB

**Resolução Nº 001/2026:** Pactua o calendário anual de reuniões ordinárias da CIB-CE para o ano de 2026.

**Resolução Nº 002/2026:** Pactua as competências da assistência social no Projeto Ceará Protege.

**Resolução Nº 003/2026:** Pactua as atribuições da Política De Assistência Social no fluxo da ação de integração entre o SISAN, SUS e SUAS

**Resolução Nº 004/2026:** Pactua o cumprimento do Plano de Providência do município de Aiuaba.

**Resolução Nº 005/2026:** Pactua o prazo para a entrega do Relatório Anual da Gestão Municipal ao Órgão Gestor Estadual referente ao ano de 2025.

**Resolução Nº 006/2026:** Revoga a resolução nº02/2026 sobre as competências/atribuições da assistência social no Projeto Ceará Protege.

**Resolução Nº 007/2026:** Pactua o relatório de execução do Plano Estadual de Ação de Apoio Técnico e Educação Permanente dos gestores, trabalhadores e conselheiros do Sistema Unico de Assistência Social – Suas de âmbito estadual e municipal do órgão gestor estadual da Política da Assistência Social.

**Resolução Nº 008/2026:** Pactua o Plano Estadual de Apoio Técnico e Educação Permanente dos gestores, trabalhadores e conselheiros do Sistema Unico de Assistência Social – Suas de âmbito estadual e municipal do órgão gestor estadual da Política da Assistência Social.

## **GESTÃO DEMOCRÁTICA**

### **PRINCIPAIS DELIBERAÇÕES DO CONSELHO ESTADUAL DE ASSISTÊNCIA SOCIAL - CEAS**



**Resolução Nº213/2026:** Dispõe os critérios de premiação dos Centros de Referência de Assistência Social referente ao ano de 2025.

**Resolução Nº214/2026:** Dispõe sobre a reprogramação dos saldos do cofinanciamento do governo federal – referente ao exercício 2025, dos recursos ordinários de execução da Secretaria da Proteção Social - SPS.

**Resolução Nº215/2026:** Dispõe sobre a reprogramação dos saldos do cofinanciamento do governo federal – referente ao exercício 2025 de execução da Secretaria da Proteção Social - SPS da primeira infância no Suas.

**Resolução Nº216/2026:** Dispõe sobre a reprogramação dos saldos do cofinanciamento do governo federal – exercício 2025 de execução da Secretaria da Proteção Social - SPS da Coordenadoria da Proteção Social Especial.

**Resolução Nº217/2026:** Dispõe sobre a reprogramação dos saldos do cofinanciamento do governo federal – exercício 2025 de execução da Secretaria da Proteção Social - SPS do programa acessuas trabalho.

**Resolução Nº218/2026:** Dispõe sobre a reprogramação dos saldos do cofinanciamento do governo federal – exercício 2025 de execução Secretaria da Proteção Social - SPS do IGD/Pbf e IGD/PAB.

**Resolução Nº219/2026:** Dispõe sobre a modalidade das reuniões das comissões temáticas e grupos de trabalhos do Conselho Estadual de Assistência Social (Ceas/CE).

**Resolução Nº220/2026:** Dispõe sobre a criação da comissão que coordenará o processo eleitoral para a representação da sociedade civil no Conselho Estadual de Assistência Social (Ceas/ce), gestão 2026/2028.

**Resolução Nº221/2026:** Dispõe Sobre a aprovação do regimento interno Conselho Estadual de Assistência Social (Ceas/ce).

**Resolução Nº222/2026:** Dispõe sobre o processo eleitoral da representação da sociedade civil no Conselho Estadual de Assistência Social - Ceas/CE, para compor a gestão 2026/2028.

**Resolução Nº223/2026:** Dispõe sobre o calendário das comissões temáticas do Ceas-ce.

**Resolução Nº224/2026:** Dispõe sobre as ações integradas entre o Suas, Sisan e SUS.

**Resolução Nº225/2026:** Dispõe sobre o plano de Ação da Assistência Social referente ao exercício 2026.

**Resolução Nº226/2026:** Dispõe sobre a recomposição das comissões temáticas do Ceas-CE.

**Resolução Nº227/2026:** Dispõe sobre o relatório de execução do plano de apoio técnico e Educação Permanente da Política de Assistência Social do Ano de 2025.

**Resolução Nº228/2026:** Dispõe sobre o Plano de Apoio Técnico e Educação Permanente da Política de Assistência Social do ano de 2026.

**Resolução Nº229/2026:** Dispõe sobre o Plano Estadual de Direitos à Convivência Familiar e Comunitária de Crianças e Adolescentes.

**Resolução Nº230/2026:** Dispõe sobre o regimento interno do processo eleitoral das representações da sociedade civil para o Ceas/Ce, Gestão 2026/2028.

**Resolução Nº231/2026:** Dispõe sobre a representação do Conselho Estadual De Assistência Social – Ceas/CE nas reuniões da Comissão Intergestores Bipartite – CIB/CE.

**Resolução Nº232/2026:** Dispõe sobre a representação do Conselho Estadual de Assistência Social – Ceas/CE para participar da Câmara Técnica da Proteção Social Especial – PSE da Comissão Intergestores Bipartite – CIB/CE.

**MEU MUNICÍPIO NO BOLETIM - IPAPORANGA**

A Secretaria de Desenvolvimento Econômico e Assistência Social da Prefeitura de Ipaporanga criou este ano o Boletim de Vigilância Socioassistencial. Uma publicação mensal elaborada para acompanhar e monitorar a oferta de serviços, programas e benefícios da assistência social no município.

As publicações são estruturadas em uma seção fixa voltada para a apresentação de indicadores de monitoramento selecionados e uma seção temática, que realiza uma análise sintética de um indicador ou atividade que ganhou relevância no mês de referência.

O boletim compila uma série de dados quantitativos e qualitativos sobre a rede de proteção social do município, divididos entre os seguintes eixos: Cadastro Único, Programa Bolsa Família, Outros Programas Estaduais, Atuação do CRAS, BPC, Órgão Gestor, Documentação e Benefícios Eventuais, Segurança Alimentar (Cozinha Comunitária).

No destaque do mês, o boletim detalha o conceito e a execução das Oficinas com Famílias promovidas pelo PAIF, que consistem em atividades coletivas planejadas e de caráter não continuado. Elas visam prevenir riscos, estimular a participação social, o protagonismo e o acesso a direitos.

No mês de abril, o foco foi uma oficina territorializada organizada pela equipe volante do PAIF na localidade de Mulungu. A ação reuniu 16 participantes beneficiários do BPC, oferecendo informações essenciais sobre:

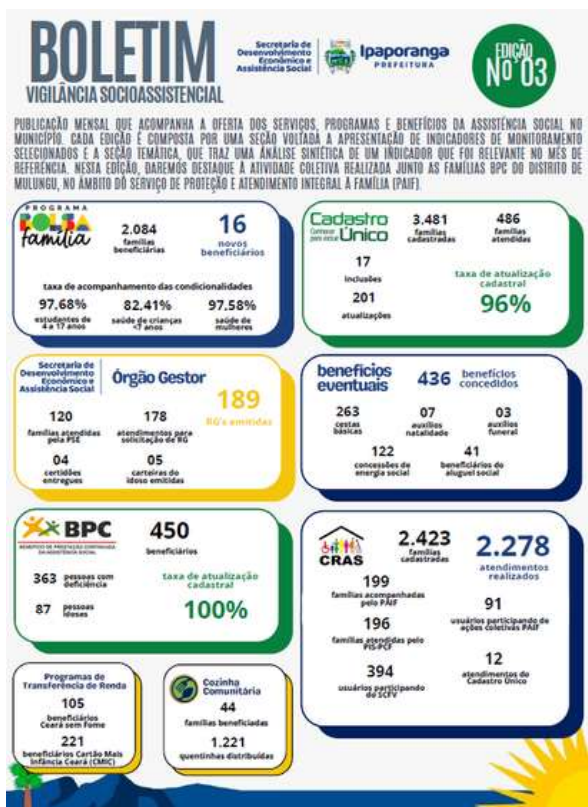
Serviços, programas e benefícios ofertados diretamente na sede do CRAS.

Atualizações e mudanças recentes nas regras do BPC.

Orientações práticas de manuseio e consulta no aplicativo MEU INSS.

A necessidade e relevância de manter a inscrição no Cadastro Único atualizada para evitar a suspensão e garantir a manutenção do benefício.

O boletim transforma os dados brutos em conhecimento aplicado. Ele é o instrumento que mostra como a política de assistência social de Ipaporanga está realizando o seu papel de proteger e emancipar as famílias que mais precisam.



## BENEFÍCIOS

**95.952.533**



FAMÍLIAS CEARENSES  
NO CADASTRO ÚNICO

REFERÊNCIA: MARÇO/2026

**18.926.169**



FAMÍLIAS BENEFICIÁRIAS DO  
PROGRAMA BOLSA FAMÍLIA  
(PBF)

REFERÊNCIA: MARÇO/2026

**150.000**

FAMÍLIAS BENEFICIÁRIAS DO  
CARTÃO MAIS INFÂNCIA CEARÁ  
(CMIC)



REFERÊNCIA: AGOSTO/2025

**120.349**

FAMÍLIAS BENEFICIÁRIAS  
DO VALE GÁS



REFERÊNCIA: NOVEMBRO/2025

**47.845**

FAMÍLIAS BENEFICIÁRIAS DO  
PROGRAMA CEARÁ SEM FOME



REFERÊNCIA:  
NOVEMBRO/2025

## EXPEDIENTE

**SECRETÁRIA DA PROTEÇÃO SOCIAL**  
**AUGUSTA BRITO DE PAULA**

**SECRETÁRIO EXECUTIVO DA PROTEÇÃO  
SOCIAL**

**ECILDO EVANGELISTA FILHO**

**COORDENADORA DE GESTÃO DO SISTEMA  
ÚNICO DE ASSISTÊNCIA SOCIAL - CGSUAS**

**CÉLIA MARIA DE SOUZA MELO LIMA**

**ORIENTADORA DE CÉLULA DA VIGILÂNCIA  
SOCIOASSISTENCIAL - CEVIS**

**CANDIDA MARIA FONTENELE MARTINS**

**EQUIPE TÉCNICA DA CEVIS**

**ANA MILANA COSMO**  
**AUGUSTO CÉSAR OLIVEIRA**  
**JOSÉ CRISTOVAM ARAGÃO DE A. NETO**  
**NATANAEL DE HOLANDA E OLIVEIRA**  
**NIKAELLY LOPES DE FREITAS**  
**EMILÊNIA DE CARVALHO LIMA**

**EQUIPE DE ELABORAÇÃO**

**CÉLIA MARIA DE SOUZA MELO LIMA**  
**EMILÊNIA DE CARVALHO LIMA**  
**NIKAELLY LOPES DE FREITAS**  
**KARLENE DA SILVA ANDRADE**  
**SILVANA SOBREIRA DE MATOS**

**REVISÃO DO BOLETIM**  
**CÉLIA MARIA DE SOUZA MELO LIMA**  
**ADRIANA MARIA RODRIGUES DE**  
**CARVALHO VERAS**